

El Museo Salvador Allende en València

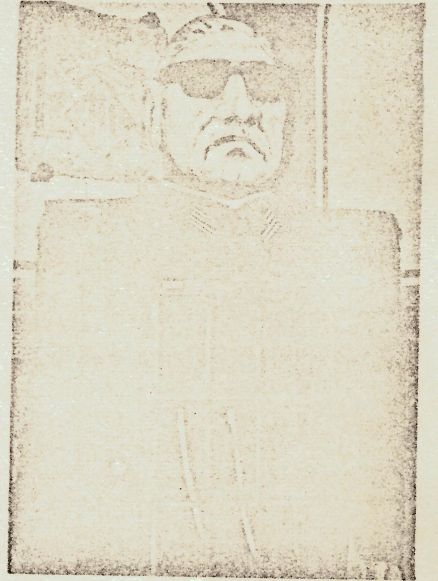
por MIQUEL PENYALVER

En el Ayuntamiento de València y con la presencia de una destacada delegación de Chile —integrada por Miria Contreras, Luis Gustavino (PCCH), compañero Jiliberto (PSCH) y Carmen Waugh— tuvo lugar el pasado viernes 15 de septiembre la inauguración del Museo Internacional de la Resistencia Salvador Allende. Al acto asistieron diversas personalidades de las artes y las letras valencianas, secretarios generales del PCPV y el PSOE, aparte de algunos miembros del Consell

del País Valencià, destacando la ausencia del presidente del organismo preautonómico valenciano.

Presidido el acto inaugural por Josep Bevià —Conseller de Cultura— intervinieron en el mismo los delegados chilenos que agradecieron vivamente la presencia multitudinaria, por lo que significa en solidaridad con el pueblo chileno.

El Museo Salvador Allende llega a València dos años después de haberse inaugurado en la Fundación Joan Miró de Barcelona y es el resultado de un acto solidario



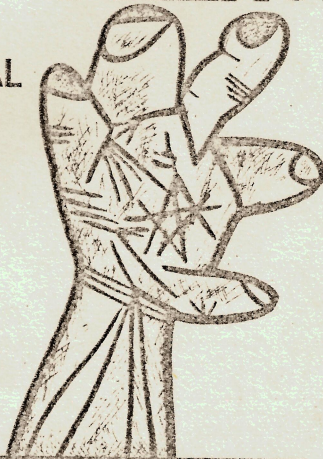
CHILE-PAÍS VALENCIÀ

MUSEU INTERNACIONAL
DE LA RESISTÈNCIA
SALVADOR ALLENDE

CONSELLERIA DE CULTURA
DEL PAÍS VALENCIÀ



16 SETEMBRE-7 OCTUBRE 78

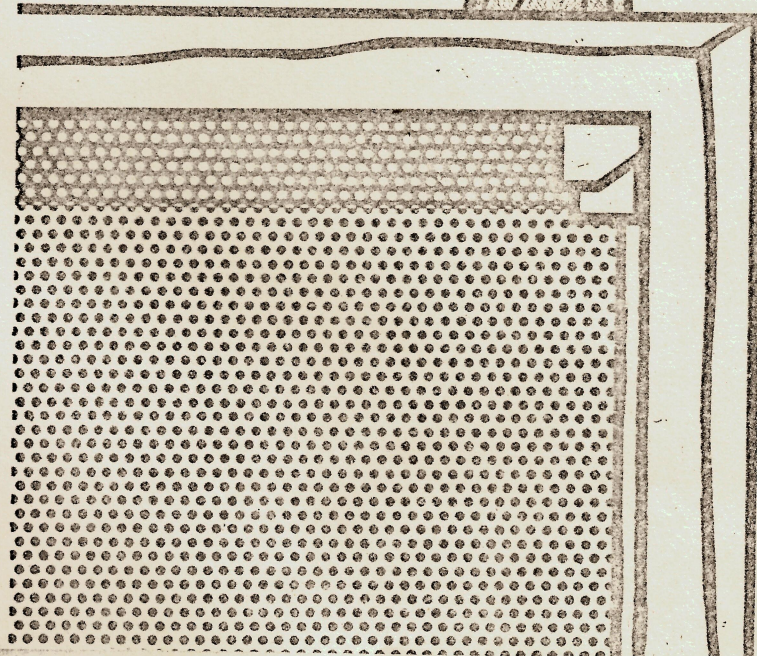


de varios centenares de artistas españoles que, progresivamente, han ido donando obras en adhesión a la resistencia y al pueblo chileno.

Así pues, con carácter de exposición itinerante, el Museo Salvador Allende ha recorrido un largo periplo que le ha llevado por Zaragoza, Pamplona, Madrid, Tenerife y Las Palmas, aparte de las ciudades catalanas citadas.

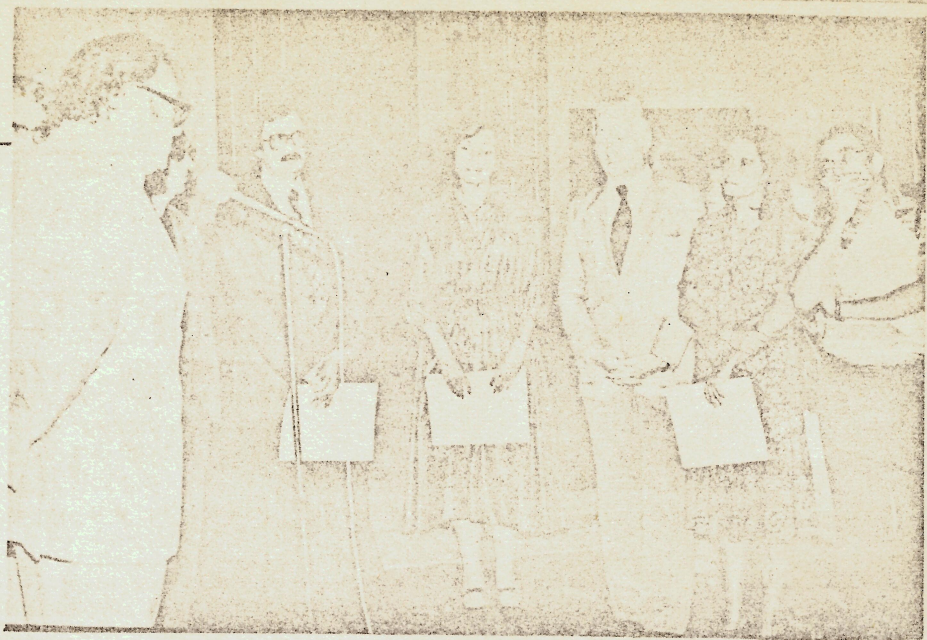
En València viene patrocinado por la Conselleria de Cultura que, con esta muestra, se estrena con cierta dignidad, en las manifestaciones artísticas de envergadura. Para ello ha contado en esta ocasión con una Comisión Asesora que ha gestado, entre otras iniciativas, la publicación de un Cartel (Antoni Miró), un catálogo con portada del Equipo Crónica y textos de Aguilera Cerni, Salvador Allende, Miria Contreras, Josep Bevià, Manuel García García, y Moreno Galván, y la edición de un fotomontaje de Josep Renau que tiene como motivo la dictadura chilena.

La exposición, que contará con dos fases —la primera desde el 15 al 28 de septiembre y la segunda desde el 29 de septiembre al 7 de octubre— reúne obras de artistas



estilísticamente muy diferenciados por lo que el montaje resulta disímilar contando con obras de muy diverso interés. De cualquier modo las cuatro salas habilitadas de los bajos del Ayuntamiento de València recogen parte de lo más significativo del arte contemporáneo español (José Caballero, Modest Cuixart, Josep Guinovart, Eduardo Chillida, María Girona, José Guerrero, Hernández Pijoan, Agustín Ibarrola) y del arte valenciano de nuestros días (Alfaro, Armengol, Boix, Equipo Crónica, Heras, Genovés). Según nos informan, esta primera parte, sólo incluye obras alfabéticamente distribuidas entre la A y la L quedando el resto para la segunda fase. Contando con estas limitaciones el montaje lo han hecho en base a un equilibrio general de las obras expuestas y a criterios tan aleatorios como el formato y la técnica, encontrándose, tan sólo, para una sala —abstracción— una tendencia (y sus más variadas gamas) estilística definida, donde aparecen buenas telas de Arranz y Bartolozzi, Guerrero y Hernández Pijoan, entre otros.

Habrá que esperar pues unas fechas para hacer un balance ar-



Presentación del Museo a los medios informativos. Ante él, Miria Contreras (secretaria internacional del Museo), Luis Guastavino (diputado del PC Chileno), Carmen Wauch (directora del Museo para España) y Manuel García, uno de los organizadores

tístico general de esta exposición que viene motivada por la solidaridad y la causa internacionalista.

De cualquier modo el patrocinio del Museo Allende por la Conselleria de Cultura honra a tal institución y abre un margen de confianza a próximas manifestaciones artísticas superadoras de las ya habituales de las instituciones valencianas heredadas del franquismo.

Una nueva política artística va-

lenciana diferenciadora del negro y académico —la plenitud artística de la "coentor" valenciana encontró en el franquismo su mejor mentor, no hay que olvidarlo período anterior, es algo que todos estamos esperando.

La Conselleria de Cultura tiene ahora la palabra.

Entretanto el Museo Salvador Allende espera visita de todos los valencianos.

DECLARACION DE APOYO A LA CONFERENCIA MUNDIAL DE SOLIDARIDAD CON CHILE

Los abajo firmantes, representantes de partidos, sindicatos y asociaciones diversas, hombres y mujeres de diferentes tendencias ideológicas, políticas y religiosas, unidos en la lucha por la justicia y la libertad, seguros de interpretar los sentimientos humanitarios de la mayoría de los españoles, hemos acogido fraternalmente y con una unánime voluntad solidaria la "Carta Abierta a la Comunidad Internacional", en la que nuestros hermanos chilenos proponen una Conferencia Mundial de Solidaridad con Chile.

Conscientes de la gran deuda que las fuerzas democráticas españolas tenemos con el pueblo de Chile y con otros pueblos del mundo, que durante años nos ofrecieron su activa solidaridad, y estimulados por la postura adoptada el día 7 de junio por nuestro Congreso de Diputados, declaramos nues-

tro decidido apoyo a la iniciativa de convocar una Conferencia Mundial de Solidaridad con Chile, ofreciendo Madrid como sede de la misma.

Los recientes acontecimientos, la campaña para obligar a dar cuenta de los desaparecidos (entre los que se encuentra el sacerdote español Antonio Llidó), las huelgas de hambre sostenidas abnegadamente por sus familiares, la amplia y activa unidad de los demócratas chilenos frente a las actuaciones de la Junta Militar chilena por su represión y sistemática violación de los derechos humanos y libertades más elementales, crean una favorable oportunidad para que esta Conferencia Mundial de Solidaridad con Chile pueda ser una valiosa aportación para poner fin a todas aquellas situaciones.

Nos dirigimos a la opinión pública de nuestro país con la espe-

ranza de que este movimiento de solidaridad con Chile sirva de ejemplificador llamamiento para la denuncia de situaciones similarmente injustas en el resto del mundo.

Madrid, julio de 1978

FIRMAN LA DECLARACION DE APOYO A LA CONFERENCIA MUNDIAL DE SOLIDARIDAD CON CHILE, las siguientes organizaciones políticas y sindicales y las personalidades abajo firmantes: UNION DEL CENTRO DEMOCRATICO (UCD), PARTIDO SOCIALISTA OBRERO ESPAÑOL (PSOE), PARTIDO COMUNISTA DE ESPAÑA (PCE), UNION GENERAL DE TRABAJADORES (UGT) Y COMISIONES OBRERAS (CC.OO.)

Sigue una larga lista de personalidades.